

ТЕХНИЧЕСКИЙ ПАСПОРТ И ИНСТРУКЦИЯ ПО МОНТАЖУ И ЭКСПЛУАТАЦИИ



Наименование изделия	Контрольные (ограничительные) стержни для гибкой вставки
Тип	RSV94
Товарный знак	REON
Предприятие изготовитель	Общество с ограниченной ответственностью «Томская арматурно-насосная компания»
Место нахождения и адрес места осуществления деятельности по изготовлению продукции	634050, г. Томск, ул. Лермонтова, 41, строение 2, помещение 14
Разрешительная документация	Контрольные стержни не подлежат обязательной сертификации.

Описание

Контрольные (ограничительные) стержни предназначены для недопущения запрещенных режимов работы виброкомпенсаторов, таких как одновременная работа на растяжение и сдвиг.

В комплект входят: опорные пластины (4 шт.), резьбовые шпильки (2 шт.), гайки (16 шт.), металлические шайбы (8 шт.), резиновые шайбы (8 шт.).

Для вставок диаметрами менее DN200 устанавливается один комплект (два контрольных стержня с противоположных сторон относительно оси трубопровода).

Для вставок диаметрами DN200 и более устанавливаются два комплекта (четыре стержня с шагом 90° вокруг оси трубопровода).

Область применения

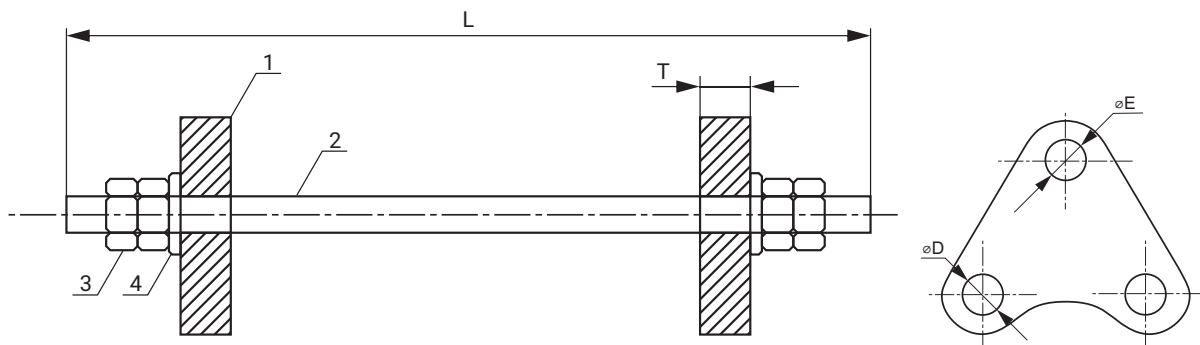
Контрольные стержни применяются в случаях, когда деформации вставок без установки стержней могут превысить допустимые предельные значения или существует риск появления высокого рабочего давления при запуске насосного оборудования.

Технические характеристики

1	Номинальный диаметр виброкомпенсатора, DN	32-500 мм
2	Максимальное давление виброкомпенсатора, PN	16 бар
3	Тип присоединения	Резьбовой

Материалы конструкции

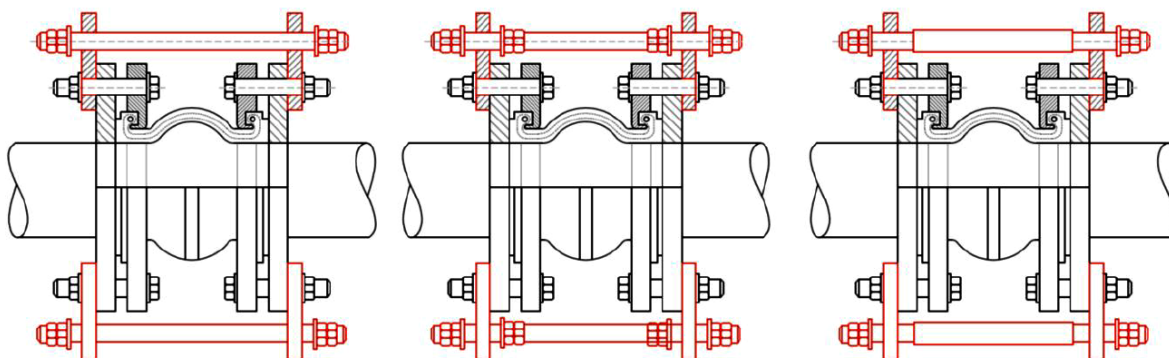
1	Опорная пластина	Углеродистая сталь с полимерным покрытием
2	Резьбовая шпилька	Оцинкованная углеродистая сталь
3	Гайка	Оцинкованная углеродистая сталь
4	Шайба	Оцинкованная углеродистая сталь



Артикул	DN	Пластина			Шпилька		Требуемое кол-во комплектов на одну гибкую вставку*	Масса, кг
		T, мм	ØE, мм	ØD, мм	Резьба	L, мм		
032RSV94-PN16	32	10	18	18	M16	250	1	3,16
040RSV94-PN16	40	10	18	18	M16	250		3,26
050RSV94-PN16	50	10	18	18	M16	250		3,56
065RSV94-PN16	65	10	18	18	M16	333		4,05
080RSV94-PN16	80	10	18	18	M16	333		4,17
100RSV94-PN16	100	10	18	18	M16	333		3,36
125RSV94-PN16	125	12	22	18	M20	333		5,03
150RSV94-PN16	150	12	22	22	M20	370		5,62
200RSV94-PN16	200	12	22	22	M20	400		5,34
250RSV94-PN16	250	14	26	26	M24	500	2	6,95
300RSV94-PN16	300	14	26	26	M24	500		7,05
350RSV94-PN16	350	14	26	26	M24	500		7,10
400RSV94-PN16	400	16	30	30	M27	500		8,25
450RSV94-PN16	450	16	30	30	M27	500		8,40
500RSV94-PN16	500	16	30	33	M27	500		8,60

*В комплект входят: опорные пластины (4 шт.), резьбовые шпильки (2 шт.), гайки (16 шт.), металлические шайбы (8 шт.), резиновые шайбы (8 шт.).

Примеры крепления контрольных (ограничительных) стержней на фланцевых компенсаторах.



1. Ограничитель растяжения

2. Ограничитель растяжения и сжатия

3. Ограничитель растяжения и сжатия (требуется дополнительных кусков трубы)

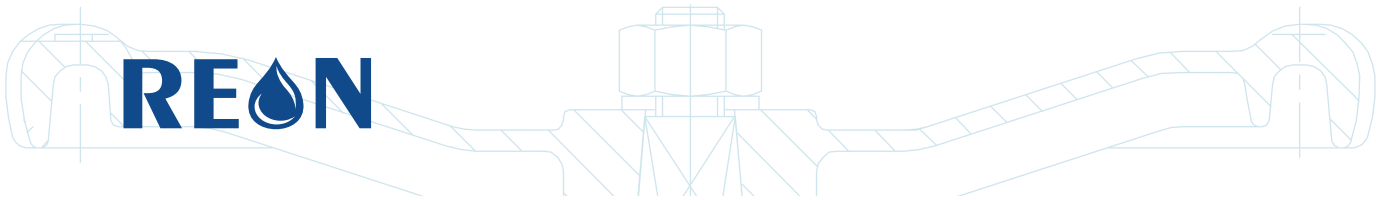
Условия монтажа

- Контрольные ограничительные стержни могут монтироваться в любом пространственном положении.
- Перед началом монтажа необходимо отцентрировать подводящий и отводящий трубопроводы, зафиксировав их на расстоянии не более трех диаметров трубопровода от компенсатора.
- Не допускается повреждение контрольных ограничительных стержней острыми краями трубы или другими тяжелыми и острыми предметами.

- При монтаже гибких вставок совместно с контрольными ограничительными стержнями, не допускается одновременная работа компенсатора на растяжение и сдвиг.
- Не допускается работа гибких вставок совместно с контрольными ограничительными стержнями на растяжение при установке на входе насоса.

Условия эксплуатации

- Контрольные стержни не предназначены для того, чтобы компенсировать погрешности в установке трубопровода, такие как смещение по центру фланцев.



- Если гибкая вставка установлена достаточно близко между неподвижными опорами трубопровода, тогда контрольные стержни не используются. Они становятся необходимы, когда неподвижные опоры трубопроводов находятся достаточно далеко друг от друга или их дальнейшее расположение неизвестно. Данные соображения применимы к гибким вставкам всех диаметров и типов.
 - Не допускается проведение сварочных работ в непосредственной близости от гибкой вставки с контрольными ограничительными стержнями без их защиты или демонтажа.
 - Несоблюдение условий монтажа ограничительных стержней может привести к выходу виброкомпенсатора из строя или нарушению его нормальной работы.
- ненадлежащей транспортировки и погрузо-разгрузочных работ;
 - наличия следов воздействия веществ, агрессивных к материалам изделия;
 - наличия повреждений, вызванных пожаром, стихией, форс-мажорными обстоятельствами;
 - повреждений, вызванных неправильными действиями потребителя;
 - наличия следов постороннего вмешательства в конструкцию изделия.
- Производитель оставляет за собой право внесения изменений в конструкцию, улучшающие качество изделия при сохранении основных эксплуатационных характеристик.

Условия транспортировки и хранения

- Хранение и транспортировка должна осуществляться без ударных нагрузок при температуре: -40...+65 °С.
 - Условия транспортировки и хранения по группе ОЖ2 ГОСТ 15150-69.
 - Изделие должно храниться в незагрязненном помещении и быть защищено от воздействия атмосферных осадков.
 - При транспортировке изделие должно быть защищено от повреждений.
- Срок службы 10 лет указан изготовителем в документации на продукцию, при условиях его эксплуатации в соответствии с правилами и рекомендациями настоящего документа, при отсутствии длительных пиковых нагрузок и других негативных факторов.
 - Условия хранения стандартные при нормальных значениях климатических факторов внешней среды. Срок хранения изделия не установлен.
 - Гарантийный срок при соблюдении потребителем правил транспортировки, хранения, монтажа и эксплуатации устанавливается 12 месяцев с момента ввода в эксплуатацию, но не более 18 месяцев с момента продажи. Все вопросы, связанные с гарантийными обязательствами, обеспечивает предприятие-продавец.

Гарантийные обязательства

- Изготовитель гарантирует соответствие изделия требованиям безопасности, при условии соблюдения потребителем правил использования, транспортировки, хранения, монтажа и эксплуатации.
- Гарантия распространяется на все дефекты, возникшие по вине завода-изготовителя.
- Гарантия не распространяется на дефекты, возникшие в случаях:
 - нарушения паспортных режимов хранения, монтажа, эксплуатации и обслуживания изделия;

Внимание!

- Перед началом технического обслуживания или демонтажа убедитесь, что гибкая вставка не находится под давлением и не имеет высокую температуру.

М.П.

дата продажи « ____ » _____ 20__ г.